

NR. 1422 /O/ 23.08.2023

**BULETIN DE AVERTIZARE NR. 38**

Condițiile climatice din ultimele zile au favorizat apariția și dezvoltarea daunătorului/bolii  
**MUSCA VERZEI (Chorthophila brassicae), BUHA VERZEI (Mamestra brassicae),**  
**FLUTURELE ALB AL VERZEI (Pieris brassicae), PADUCHELE CENUSIU AL VERZEI**  
**(Brevicorine brassicae)**  
care poate/pot cauza pierderi importante la culturile.....

**VARZA**  
Pentru prevenirea și combaterea se recomandă executarea tratamentului numai pe parcelele pe care s-au realizat următoarele condiții.....

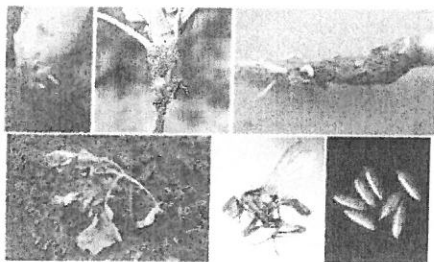
**LA APARIȚIA DAUNĂTORULUI**

**Musca verzei** - Insecta prezintă 2-3 generații pe an. Iernează în stadiul de pupă în sol, la adâncimi de 5-10 cm, mai rar în cotoarele de varză și conopidă. Adulții apar primăvara, la sfârșitul lunii aprilie, când se plantează în câmp răsădurile de varză. După 2-3 zile de la apariție, au loc împerecherea și ponia.

În luna iunie, are loc transformarea larvelor în pupe. Stadiul de pupă durează 1-3 săptămâni, uneori și mai mult. Adulții apar în a doua jumătate a lunii iunie. Femelele, după împerechere, depun ouăle pe plantele de varză de toamnă sau pe seminceri.

În zona de câmpie sau colinară, acest dăunător are trei generații pe an: G1 în aprilie-iunie; G2 în iunie-august și G3 în august-aprilie anul următor. În zona de dealuri, specia este bivoltină cu evoluția generațiilor astfel: G1 în aprilie-iunie și G2 iunie-aprilie anul următor.

**Plante atacate și mod de dăunare.** Musca atacă cruciferele cultivate și spontane, varza, conopida, rapița, muștarul, etc. Larvele aparute pătrund în colet și în rădăcini, unde formează galerii longitudinale. Plantele atacate au frunzele verde-închise, lăsate pe sol. Acestea stagnează în creștere, rămân pipernicite, se îngălbenesc, se usucă și se smulg ușor. Larvele transmit și unele bacterii (Erwinia carotovora), care determină putrezirea rădăcinilor. Producția poate fi diminuată în unii ani cu până la 60 %.



Folositi unul din produsele sau din amestecurile de mai jos, dupa caz:

1. KARATE ZEON (NINJA) - 0,015% sau
2. AFFIRM - 1,5 kg /ha sau
3. CORAGEN (VOLIAM) - 125 ml/ha sau
4. MOSPILAN 20 SG - 0,0125% sau
5. BENEVIA - 0,75 l/ha sau
6. MAVRIK 2 F / (EVURE) - 0,05 % sau
7. MOVENTO 100 SC - 0,75 l/ha sau
8. DECIS EXPERT 100 EC - 75 ml/ha.

sau alte produse omologate recomandate in lista oficiala PEST-EXPERT -

<https://aloe.anfd.ro/> ( utilizator si parola este **guest**)

**Alte recomandari:** Tratamentul se repeta dupa 7 - 8 zile.

Luati masurile ce se impun pentru protectia mediului inconjurator.

**Respectati cu strictete normele de lucru cu produse de uz fitosanitar, pe cele de securitate a muncii, de protectie a albinelor si a animalelor.**

In conformitate cu prevederile legale, se va respecta legislatia nationala in vigoare respectiv: Ordonanta Guvernului nr. 4/1995, Ordonanta Guvernului nr. 41/22.08.2007, Ordinul comun nr. 45/1991 al Ministerului Agriculturii si Alimentatiei, nr. 1786/TB/1991 al Ministerului Transporturilor, nr. 68/05.02.1992 al Ministerului Mediului, nr. 15b/3404/08.11.1991 al Departamentului pentru Administratie Locala si nr. 127/21.10.1991 al Asociatiei Crescatorilor de Albine din Romania privind unele masuri pentru protectia familiilor de albine impotriva intoxicatiilor cu pesticide, veti lua toate masurile ce va revin, mai ales in perioada de "inflorire", pentru a asigura protectia familiilor de albine.

**ATENTIE!!!**

Agricultorii care prin activitatea lor depoziteaza, manipuleaza si utilizeaza produse de protectie a plantelor au următoarele **obligatii**:

1. Sa utilizeze numai produse de protectie a plantelor omologate de Comisia Nationala de Omologare a Produselor de Protectie a Plantelor, care se regasesc in baza de date PEST-EXPERT;
2. Sa utilizeze produsele de protectie a plantelor doar in scopul pentru care acestea au fost omologate si numai in conformitate cu instructiunile de utilizare;
3. Sa se asigure ca produsele de protectie a plantelor clasificate ca fiind foarte toxice (T+) si toxice (T) vor fi utilizate numai de persoanele juridice care detin **autorizatie** pentru utilizarea acestor produse;
4. Sa nu aplice tratamente cu produse de protectie a plantelor in zonele de protectie a resurselor de apa, in zonele de protectie sanitara si ecologica, precum si in alte zone protejate stabilite in conditiile legii;
5. Sa respecte conditiile de depozitare, manipulare si utilizare a produselor de protectie a plantelor in exploatarele agricole, conform *Ghidului de bune practici de utilizare si depozitare a produselor de protectie a plantelor*, elaborat de Autoritatea Nationala Fitosanitara;

**Cerinte obligatorii pentru fermieri:** Conform Hotararii 1230 din 12 Decembrie 2012, art.67, privind stabilirea unor masuri pentru aplicarea prevederilor Regulamentului (CE) nr. 1.107/2009 al Parlamentului European, utilizatorii profesioniști de produse de protectie a plantelor au **obligatia** sa pastreze pentru o perioada de cel puțin 3 ani, evidenta produselor de protectie a plantelor pe care le utilizeaza.

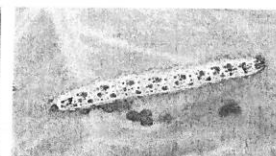
In registrul in care tin evidenta produselor de protectie a plantelor se va specifica:

- denumirea produsului de protectie a plantelor;
- momentul aplicarii;
- doza utilizata;
- zona si cultura pentru care s-a folosit produsul de protectie a plantelor.

**Buha verzei** - Fluturii au anvergura aripilor de 40-50 mm. Aripile anterioare sunt de culoare brună-cenușie, prevăzute cu linii transversale mai închise. Caracteristic este faptul că în mijlocul aripilor se găsește o maculă reniformă, înconjurată cu dungi albe-gălbui de forma literei W. Aripile posterioare sunt cenușii, cu marginile mai închise. Oul este hemisferic, de 0,6 -0,7 mm în diametru, de culoare albă gălbuie. Pe suprafața oului se găsesc numeroase striiațiuni, care se unesc în regiunea polului superior. Larva matură are 35-40 mm lungime, de culoare variabilă de la verde-deschis până la brun cenușiu, capul și protoracele sunt negre. Pe partea dorsală se găsește o dungă mediană deschisă, iar lateral dungi oblice gălbui. Larvele care apar, rod la început epiderma inferioară și parenchimul frunzelor, apoi perforează limbul foliar sub formă de orificii neregulate. Pagube mai mari le produc omizile din ultimele vârste, care pătrund în căpățâna de varză sau inflorescențe de conopidă, în care rod galerii mari.



**Fluturile alb al verzei** - Fluturile adult este de culoare neagra, aripile sunt albe cu pete negre, aspectul aripilor este unul fainos, antenele sunt lungi si cenușii, deschiderea aripilor ajunge pana la 40 - 65 mm, femelele sunt mai mari decat masculii. Larva este de culoare verzuie cu pete negre spre brun, lungimea corpului ajunge pana la 40 - 50 mm. Mod de dăunare: rod epiderma inferioara a frunzelor (in prima faza a stadiului de larva), scheletuiesc frunzele si lasa numai nervurile ( faza de sfarsit a stadiului de larva ).



**Paduchele cenușiu al verzei** - Descriere: a) forma aptera ( fara aripi ) are un corp globulos de circa 2 -2,6 mm, culoarea gabena spre verzuie, corpul este acoperit cu o secretie ceroasa de culoare alba spre cenușiu; b) forma aripata este ceva mai mica, lungimea este de 1,9 - 2 mm, toracele si capul au culoare brun inchisa, abdomenul este galben spre verde. Simptome ale atacului: formeaza colonii dense acoperind complet frunzele de varza, lastarii sau silvele; din cauza intepaturilor plantele se ingalbenesc, se rasucesc si se usuca, in faza de rasad planta stagneaza din crestere si se usuca.

